

あたらしきもの

京
都

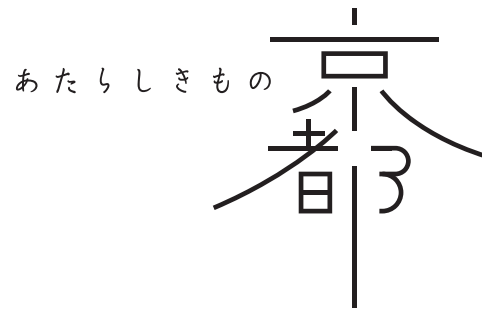
あたらしきもの京都

<http://www.atarashiki-mono-kyoto.com>



主催：京都商工会議所 ファッション京都推進協議会
共催：京都府

事務局：京都商工会議所 中小企業支援部
〒600-8565 京都市下京区四条通室町東入る 京都経済センター 7階
TEL 075-341-9781 Fax 075-341-9798
MAIL bmpj@kyo.or.jp



目次

4	……鳥居	
6	……塩見団扇	
8	……辻商店	
10	……熊谷聡商店	
12	……井助商店	
14	……北井	
16	……東五六	
18	……大東寝具工業	
		20……丸和商業
		22……山本仁商店
		24……洛景工房
		26……近江屋 OMIYA CONNECT
		28……嵯峨螺鈿・野村
		30……アマタ エムシーエフ
		32……寺島保太良商店
		34……MURAGISHI

「あたらしきもの京都」は、京都の事業者が日本全国に向けて新たに発信するものづくりプロジェクトで、今年度で5回目を迎えました。

長い歴史と進取の精神に富む京都の伝統工芸や地場産業が持つ優れた素材と技術を、現代のデザインによってさらに洗練させました。

これらは、日々の生活に潤いと輝きをもたらす暮らしの道具ばかりです。インテリア小物やテーブルウェア、文具、ジュエリーなど、商品は多彩。しかもどれをとって見ても、そこには見慣れた京都のイメージを超える新しい表情と普遍の価値が宿っています。

“伝統の解放”に“破壊的創造”——

そんな挑戦に満ちた「あたらしきもの京都」は、暮らしに喜びと感動をもたらす、日本の生活文化の進化に貢献します。

アドバイザーチーム

デザイナー	みやけかずしげ 加藤広太 梅野聡
セールスアドバイザー	田中智子 金谷弘幸
コミュニケーションアドバイザー	下川一哉 杉江あこ
コーディネーター	西堀耕太郎

あたらしきもの京都カタログ2019
2020年1月31日発行
編集・文 下川一哉、杉江あこ
写真 福尾行洋
デザイン 久野真嗣
発行 京都商工会議所
ファッション京都推進協議会

かんどこ 鳥居



現代の日本文化を創る

素材：キュブラ、紙
サイズ：L13×W13cm
色柄：赤、白、納戸色など

お宮参りや七五三、結婚式など、人生の節目で神社に参った際にもらうお札。家の中に祀っておきたいけれど、神棚を設える場所がなかったり、そもそも神棚がインテリアに合わなかったりすることは多いのではないかな。そんな問題を解決するのが、鳥居が製作した神床「かんどこ」だ。紙を三角形に



代表取締役 鳥居玲子

〒604-0804 京都市中京区夷川通堺町東入る
絹屋町128

Tel : 075-222-1031

Fax : 075-222-2350

Mail : info@torii.kyoto.jp

<https://torii-kyoto.jp>

<https://torii.kyoto.jp>



折って、壁に押しピンや画鋲で留めるだけ。実に簡単な設置方法で、お札の置き場所をつくってくれる。

しかも、これはただの紙ではない。表装用の金襴緞子を張った紙なのである。鳥居は全国の表具店や博物館、神社仏閣などに向けて、掛け軸や額を飾るための美術織物「表装裂」を専門に

扱う卸問屋だ。表装裂を仕立てる際に最も重要な作業が、裂と紙を糊で張り合わせる裏打ちである。この裏打ちの技術を生かし、近年、同社は表装以外の生活雑貨の開発に積極的に取り組んできた。「これは厚紙を張って強度を増し、裏面を魔除けの朱色に仕上げた」と代表取締役の鳥居玲子は話す。

京やさいうちわ/角扇 塩見団扇



必要だからこそ残る技術

素材：和紙、竹、持ち手/杉
サイズ：京やさいうちわ / L25~28×
W18~23cm、角扇 / L22×W26cm
色柄：京やさいうちわ / 賀茂なす、
鹿ヶ谷かぼちゃ、聖護院だいごん、
角扇 / 歌舞伎役者、舞妓、関取、幾何学模様

かつて宮廷で使われた「御所うちわ」が始まりとされる「京うちわ」。柄と中骨が一体ではない構造のため、扇面が非常にフラットで、上絵を豊かに表現できる点が特徴だ。その特徴を生かし、斬新な京うちわの開発に挑んだのが、京うちわの企画製造を営む塩見団扇である。代表取締役の秋田悦克は「京



代表取締役 秋田悦克

〒607-8258 京都市山科区小野西浦24-3
Tel : 075-571-7515
Fax : 075-573-0013
Mail : shiomi@kyoto-fan.co.jp
<https://www.kyoto-fan.co.jp>



うちわの普及と価値向上を図りたい」との思いを以前から抱いてきた。

1つは京野菜の形にくり抜いた「京やさいうちわ」である。ユニークなのは形だけでなく、柄の先端に小穴を設け、壁に刺したピンに引っ掛けられるようにした点だ。使用しない時には壁の飾りになり、使用したい時にはすぐ

手に取れる。もう1つは正方形にくり抜いた「角扇(かくせん)」だ。これは壁に立て掛けられるうちわで、歌舞伎役者や舞妓、関取などインパクトのある絵を載せた。元々、装飾用京うちわもあるが、スタンドが必要だ。それを省き、現代の暮らしの中で手軽に飾って使える方法を編み出したのである。

プリーツのお皿

辻商店



伝統の延長上にある変革

素材：紙
サイズ：最小／L20×W3.5cm
色柄：石、木、紫陽花、紅葉、
夕焼け、木漏れ日、
宝尽くし、家紋

懐紙専門店「辻徳」を通して、現代の暮らしの中で懐紙を使うことを提案する辻商店。懐紙と言うと茶席で使うものというイメージが強いが、「食事の時の敷き紙や拭き紙に、メモ用紙に、心付けを渡す時になど、もっといろいろな使い方ができる」と話す、代表取締役専務の辻亜月子。懐紙の魅力をア



代表取締役専務 辻亜月子

〒606-8344 京都市左京区岡崎円勝寺町91-101
Tel : 075-752-0766
Fax : 075-354-6436
Mail : kaishi@tsujitoku.net
<https://www.tsujitoku.net>

京都  辻徳



ピールするため、新たな商品開発で挑んだのは紙そのものの見直しだった。

和紙からいったん離れ、機能性の高い耐油耐水紙を採用し、それにプリーツ加工を施したのである。同社にプリーツ加工機メーカーとのつてがあったことが後押しした。しかし同メーカーが布にしかプリーツ加工を施した

ことがなかったため新たな挑戦となった。「プリーツのお皿」は懐紙のような手頃なサイズ感であるうえ、立体的で、手で自由自在に伸ばして成形できる点が特徴だ。菓子の他、水分や油分を多少含んだ食べ物も載せられるため、皿としての用途が広がった。またアクセサリー置きにも利用できそうだ。

きの香 Kinoko

熊谷聡商店



創造への挑戦

素材：磁器
サイズ：H8×φ8cm
色柄：白、銀藤、青など

丸々としたかわいらしいキノコ。これが香炉とは、一目見ただけでは分からない。キノコの笠に当たる蓋を開けると、柄の内部にはドーナツ状のスタンドが設置されており、そこにスティック形かコーン形のお香を立てることができる。着火して蓋を閉めると、天面の小穴からゆらりと香りが流れ出



代表取締役社長 熊谷隆慶

〒607-8322 京都市山科区川田清水焼団地町9-5
Tel : 075-501-8083
Fax : 075-501-5876
Mail : info@kyoto-kumagai.co.jp
http://www.kyoto-kumagai.co.jp
http://kplus.kyoto-kumagai.co.jp



てくる仕組みだ。蓋の底面に空気を取り込む小穴が3カ所設けられているため、蓋を完全に締め切ることができる。したがって途中でお香が倒れても外へ燃え移る心配がない。その名も「きの香」はかわいらしいだけでなく、安全性も備えた香炉なのだ。

開発したのは、京焼・清水焼の産地

問屋を営む熊谷聡商店である。近年、同社は花卉のような光沢を持つ磁器「花結晶」の技法を生かし、インテリア用品の開発に積極的に取り組んでいる。「元々、香炉の取り扱いはあるが、若い世代やインバウンドに向けても香りを楽しむ道具として販路を広げたい」と代表取締役社長の熊谷隆慶は話す。

いちりん 井助商店



異素材との出逢いと融合

素材：磁器、漆
サイズ：大 / H20×φ11.5cm、
中 / H15×φ9cm、
小 / H10×φ7.5cm
色柄：黒、赤

まるで20世紀の前衛芸術家、オスカー・シュレンマーのバレエ衣装を思わせるモダンなスタイル。「いちりん」は花を生けていなくても、空間にパツと映える花器である。実はこれは磁器に漆を塗って仕上げた陶胎漆器なのだ。今はあまり見なくなった伝統的な技法を蘇らせたのは、漆の精製販売を



代表取締役 沖野俊之

〒600-8066 京都市下京区柳馬場通五条上る
柏屋町344

Tel : 075-361-5281

Fax : 075-361-5285

Mail : shikki@isuke.co.jp

<https://www.isuke.co.jp>

 isuke



営む井助商店である。近年、漆器の商品開発を積極的に行っている同社の代表取締役、沖野俊之は「花器と言うと丸形が多いが、横から見たシルエットが角張った斬新な形状に挑んだ」と話す。

漆器に通常用いられる木地でも検討したが、斬新な形状にするには限界があった。そこで選んだのが磁器だ。磁

器であれば直に水を差すことができるので、花器に向く。ろくろ成形して本焼成した磁器に、表面を荒らす下地処理をしてから漆を塗って仕上げた。漆は釉薬のように焼成して定着させないため、ねっとりとした質感になるのが特徴だ。白磁に漆の黒や赤の柔らかなコントラストが効いた花器が完成した。

かざりあかり

北井



北井香里

〒603-8215 京都市北区紫野下門前町25
Tel : 075-495-0119
Fax : 075-495-0119
Mail : webmaster@oharibako.com
<https://www.oharibako.com>



視点を180度換えて見えるもの

素材：和紙、布
サイズ：H11×φ14cm、H7.5×φ15cm
色柄：白

小さな正方形の生地を折りたたんだりつまんだりし、糊で固めて艶やかな花などの形に仕立てるつまみ細工。諸説あるが、江戸時代に宮中の女官が着物の端切れを利用し、文箱やお守りなどを装飾したことが始まりと言われていた。その後、つまみ簪（かんざし）として広まったため、現代も七五三や

成人式、婚礼などハレの日を使用する髪飾りとして定着している。

つまみ細工専門店「京都おはりばこ」と教室運営を通して、つまみ細工の魅力を伝える北井は、つまみ細工の可能性を広げるためインテリア分野に関心を示す。「元々、生活に根ざしたものだった。ハレの日だけでなく、日常生

活を彩る小物として提案したい」と北井香里は話す。そこで生まれたのが「かざりあかり」だ。薄い和紙を張り固めたドーム状の土台に、薄い布でつまみ細工を施し、明かりを灯して鑑賞する。「今後は建築家やインテリアデザイナーに向けて、つまみ細工をもっとアピールしていきたい」と意欲を示す。

珈琲美楽

東五六



価値の発掘と再認識

素材：磁器

サイズ：コーヒーカップ / H7×φ8.5cm
(容量約180ml)、

ドリッパー / H8.1×φ11.1cm、

サーバー兼ポット / H13×W17.5×D8.5cm
(容量約550ml)

色柄：鶴、青海波

喫茶店数が案外多い京都は、コーヒー文化が根付いた街である。しかし京焼・清水焼にカップ&ソーサーやマグカップはあっても、製作の特殊性などからコーヒードリッパーやサーバーはほとんどつくられていない。この現状に目を付けたのが、京焼・清水焼専門店の東五六だ。「成形から絵付まで



専務取締役 浅井洋平

〒605-0486 京都市東山区五条橋東6-539
Tel : 075-561-0056
Fax : 075-561-6856
Mail : info@tohgoro.co.jp
http://www.tohgoro.co.jp

茶わん坂

東五六



一貫して京都で取り組みたい」と専務取締役の浅井洋平は意気込む。

デザインモチーフに選んだのは、タイ王室御用達の優美なベンジャロン焼だ。製作に携わった絵付師がタイと様々な縁を持つことから、日本とタイの様式を融合し、アジア市場を広く見据えた商品開発に挑んだのである。「珈

琲美楽」はコーヒーカップとドリッパー、サーバー兼ポットの3点から成る。いずれもろくろ成形後、「海を渡った文化交流」の意図から青海波と鶴の文様を絵付した。さらに文様の中に金と黒で幾何学模様を細かく描き入れ、ベンジャロン焼の要素を加えた。富裕層をターゲットに販売していく予定だ。

tetra LUXE

大東寝具工業



つくり手自身が使いたくなるもの

素材：カバー / 綿、アクリル、ポリエステル
 など、中材（発泡ビーズ） / ポリスチレン、
 ポリエチレン
 サイズ：座椅子時 / 約H70×W80×D100cm、
 寝椅子時 / 約H41×W90×D200cm
 色柄：ベージュ×やまぶき、グレー×黒など

座る、寝ころぶの2つの姿勢を可能にするクッション「tetra LUXE」。三角形の面を自在に変えることで、座椅子のように背もたれがしっかりと立った状態や、ゆったりと深くもたれかけられる状態になるうえ、クッションを真っ直ぐ伸ばすと寝ころぶこともできる。これは大東寝具工業の看板商



代表取締役 大東利幸

〒612-8238 京都市伏見区横大路下三栖山殿66-2
 Tel : 075-622-6245
 Fax : 075-622-1337
 Mail : info@daitoushingu.com
<https://www.daitoushingu.com>

ねむりとくつろぎで、健康に
 since 1925 Kyoto 大東寝具工業



品「tetra」をさらに発展させたラグジュアリークッションだ。

中材に使用した発泡ビーズが移動し、人の体勢に合わせて変形する点はtetraと同じだが、tetra LUXEには長細いクッションを2つに折り畳んで三角形をつくる構造を採用。これにより2つの姿勢が可能になった。創業から90

年以上にわたり、布団の製造販売を行ってきた同社は、近年、睡眠研究にも勤しみ、商品開発に生かしている。「昼寝の姿勢は床から45～60度の角度が理想。これはそれに適した角度を保つ」と睡眠健康指導士上級の資格を持つ、代表取締役の大東利幸は話す。富裕層や高級宿泊施設への販売を狙う。

しきもん 丸和商业



結ぶ、守る、伝える未来

素材：綿、合成皮革
サイズ：長方形 / L120×W60cm、
正方形 / L60×W60cm
色柄：ピーコックグリーン、モカレッド、
マスタードイエロー、アイスグレー

レジャーシートというとビニール製が多く、機能的ではあるが、どこか味気ない印象がある。その点、「しきもん」は撥水加工された綿敷物なので、風合いがあるのが特徴だ。正方形と長方形の2種類あり、正方形は1人が座れるサイズ、面積が2倍の長方形は1人が寝そべるサイズとなっている。端には



代表取締役 林利治

〒604-8811 京都市中京区壬生賀陽御所町18-3
Tel : 075-801-0536
Fax : 075-811-7247
Mail : info@furoshiki-kyoto.com
http://www.furoshiki-kyoto.com

 丸和商业株式会社



タグとゴム紐が付いており、これらが重石や手掛けの役目を果たす他、敷物を折り畳んでくるくと丸め、ゴム紐で留めれば、小さくまとめることができる。汚れた時には水洗いも可能だ。

これを開発したのは、ふろしきの企画卸販売を営む丸和商业だ。同社は伝統的なふろしきをはじめ、現代のライ

フスタイルに合わせたふろしきを意欲的に展開し、幅広い世代にふろしきの魅力を発信してきた。そればかりでなく、ふろしきの延長上で新たなものづくりも始めた。しきもんはその1つというわけだ。「スポーツ観戦にもおすすめ。肌寒い時にはひざ掛けにも使える」と代表取締役の林利治は話す。

しずくバッグ

山本仁商店



人と場所と物との出逢い

素材：綿（帆布）
サイズ：H22.5×W37×D8cm
色柄：シルバー×ネイビー、
パープル×ネイビー

江戸時代の享保年間に雑貨商として創業し、白生地問屋を経て、現在はハンカチやタオル、スカーフ、ブラウスなど布製品の企画卸販売を営む山本仁商店。図案家や染色工場、縫製工場と連携し、様々なプリント生地を生産してきた。また近年は自社ブランド「KYOTO BLUE」を打ち出し、青をテー



代表取締役 山本佳陽子

〒604-8163 京都市中京区室町通蛸薬師上る
鯉山町529
Tel : 075-221-0753
Fax : 075-221-6904
<https://www.yamamotojin.com>

株式会社 山本仁商店



マにしたプリント生地の企画も進めている。そのシンボルとなるよう開発したのが、「しずくバッグ」だ。

「KYOTO BLUEとは何かを突き詰めた結果、京都の水に行き着いた。しずくがポタポタと落ちるイメージを形に表した」と代表取締役の山本佳陽子は話す。薄手で丈夫な帆布に、川の流

れを表した文様をプリント。特徴はこの独特の形だ。口を広げると、半月形となり、口を絞るとしずく形となる。両側の紐を引っ張ると肩掛けに、片側の紐を引っ張ると斜め掛けに、また四方から紐を引っ張ると手提げにちょうどいい長さとなる。和洋両方のスタイルに似合うバッグが完成した。

in my life

洛景工房



※特許出願中

今の暮らしに馴染む、京の技と心

素材：牛革もしくは鹿革
サイズ：H10xW10xD2.5cm
色柄：mica（ベージュ / 雲母の京唐紙）、
riverbreeze（青緑 / すんずり川床）、
twilight（紺 / 薄暮の暮ふ）、
alley（黒 / 路地入ル）、
crimson（赤 / 蘇芳の水鏡）、
vesper（茶 / 夕照の塔）

「in my life」はキーケースや財布ではなく、言うならば「スマートライフケース」。つまりキャッシュレス時代の移動ツール入れである。その機能と特徴はスマートキーが2つ、アナログキーが3つ、免許証やカード類が10枚程度入ること。ファスナーを開くとX字形の構造となっており、両脇にスマー



代表取締役 荻阪友作

〒602-8023 京都市上京区烏丸通丸太町上る春日町426-2
Tel : 075-585-5082
Fax : 075-606-5079
Mail : info@rakukei-kyoto.jp
<https://rakukei-kyoto.jp>



RAKUKAI



トキーを収納できる。試作を重ねた末、シンプルな縫製でコストを抑えられるこの構造に行き着いたと言う。

開発したのは、京都の情景を色に表し、現代の暮らしに馴染む生活用品を企画販売する洛景工房である。代表取締役の荻阪友作自身が「スマートキー2つとアナログキーを美しく収納した

い」という思いを常日頃から抱いてきた。ターゲットは自家用車と社用車2台分のスマートキーを持つ中小企業経営者をはじめ、自宅と自動車の鍵が共にスマートキーという生活者だ。また化粧品や万歩計、電子タバコなどを入れることも可能。これ1つで外出に必要なものを美しく持ち運べる。

時帯

近江屋 OMIYA CONNECT



価値をリセット・リスタート

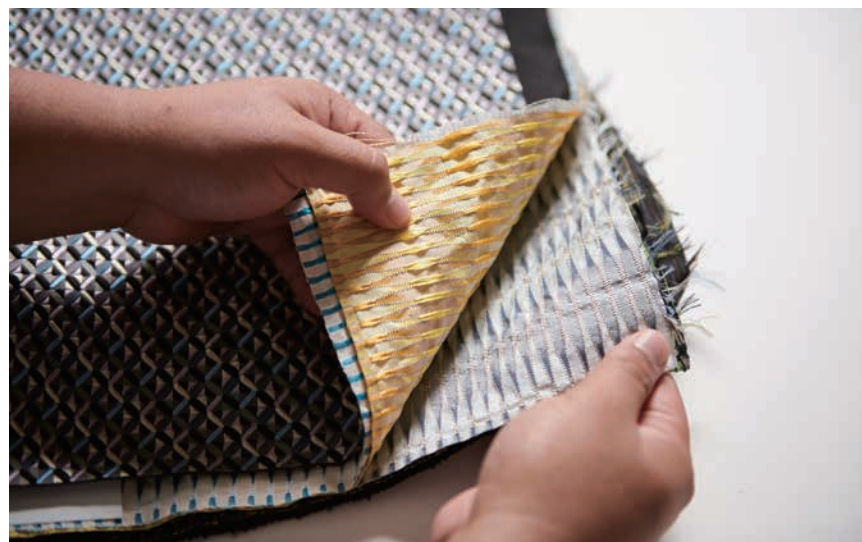
素材：絹、牛革、ステンレススチール
 サイズ：ベルト / L9+12xW2.2~2.4x厚み0.2cm
 ベルト穴 / 6個 (約0.8cm間隔)
 ※Apple Watch 3.8cm、4cm、4.2cm、
 4.4cm ケース 対応
 色柄：琥珀/ブルー系、セピアブラック系、
 ネイビー×ブラック、
 鱗/ブルー系、ブラウン系

運動時の距離や時間、心拍数の測定など、豊富な機能が魅力のApple Watch。実はシニア世代でも身に付けたいと思っている人が多い。ベルトを自由に選べるのがApple Watchの特徴であるが、安価な製品がほとんどだ。目が肥えたシニア世代には上質な時計を装着してほしい。そんな思いを抱い



新商品開発部 大城研志郎

〒600-8177 京都市下京区烏丸通五条下る大坂町394
 Tel : 075-341-4181
 Fax : 075-341-4180
 Mail : info@omiya-connect.jp
<https://omiya-connect.jp>



た近江屋は、グレードの高いApple Watch用ベルト「時帯」を開発した。近江屋は「和の総合商社」として、全国の染物・織物をはじめ、和装に関わる商品の企画卸販売を営む会社である。自社で取り扱う博多織「琥珀」と西陣織「鱗」の2種類の絹生地を使用し、革とアップル純正パーツを組み合わせ

て、Apple Watch用ベルトを開発した。ターゲットは60代中心のアクティブシニアだ。「ファッションとして身に付けながら、伝統工芸に触れる機会を得てほしい」と新商品開発部の大城研志郎は話す。現代テクノロジーと伝統工芸を組み合わせ、斬新なApple Watchを楽しめる。

Nebula

嵯峨螺鈿・野村



素材：木、純金、鮑貝、漆
サイズ：L15×φ2.4cm
色柄：漆黒

まるで葉巻のようなどっしりとしたフォルム。これは嵯峨螺鈿・野村が開発した高級万年筆「Nebula(ネビュラ)」である。中心から両端に向かってモザイク調に螺鈿が施されており、青と赤の光がまばらに輝く。両端には金粉がうっすらと掛かる。ネジ式のキャップを開けると、軸の部分にまで加飾が続



伝統工芸士 野村守

〒616-8422 京都市右京区嵯峨釈迦堂大門町26
Tel : 075-871-4353
Fax : 075-871-4353
Mail : info@sagaraden.com
<https://sagaraden.com>

嵯峨
螺鈿
野村
KYOTO
SINCE1910



京都らしさの追求

いている。「漆黒の宇宙に広がる星雲をイメージした。また深海の中に潜む貝の群れのイメージでもある」と同店を営む伝統工芸士、野村守は話す。伝統技法を用いながらも、抽象模様の表現は新しいチャレンジだった。

同店では京漆器・螺鈿の製造販売を行っており、漆塗りから加飾までを一

貫生産している。これまで主に女性向けのジュエリーや茶道具を製造してきたが、客層やアイテムを広げるため、今回、男性向けのステーションリー開発に至った。万年筆に欠かせないペン先などの仕入れと木地製造は、木工所に依頼した。今後、審美眼の高い男性に向けて訴求していく予定だ。

薄氷 うすらい

アマタ エムシーエフ



歴史と伝統を紡ぐ

素材：純金、純銀、鉄、真鍮

サイズ：フックピアス丸 / φ3.9×D1 cm、
 スタッドピアス月 / φ3×D1.5cm、
 スタッドピアス丸 / φ1.8×D1.5cm、
 スタッドピアス六角 / H1.6×W2.2×
 D1.5cm など

色柄：幾何学模様

金属の生地に純金、純銀、青金などの金属をはめ込んで模様を表現し、漆で焼いて仕上げる京象嵌。「現代の暮らしに取り入れられる商品を開発し、京象嵌を再興させたい」との思いを強く抱くのは、アマタ エムシーエフの網田奈央だ。同社は社章やメダル、ベルトバックルなどの製造を行う金属工芸



網田奈央

〒601-8380 京都市南区吉祥院新田下ノ向町1
 アミタビル

Tel : 075-661-6001

Fax : 075-661-8261

Mail : zogan@amitacorp.co.jp

http://amitamcf.co.jp

 **アマタ エムシーエフ株式会社**
 AMITA METAL CRAFT FACTORY



品メーカーである。その一方で京象嵌に思いが向くのは、元々、グループ会社アマタが京象嵌の販売会社として創業しているためだ。当時の主力商品がアクセサリだったことから、改めて京象嵌のアクセサリ開発に挑んだ。

目指したのは「普通の人がおしゃれに使えるアクセサリ」である。同社

が保有するアールデコ調の幾何学模様を採用し、円形や長方形、六角形に当てはめた。また「おとし」と呼ばれる金属カバーの厚みを極力薄くし、フラットに仕上げた点が特徴だ。こうして今の時代に合わせた「薄氷 うすらい」シリーズのピアス、ネックレス、ブローチ、ブレスレットなどが完成した。

絲 tabane accent

寺島保太良商店



気持ちを動かすもの

素材：純金糸、アクリル、真鍮
サイズ：H30×W14cm
色柄：留め具/パール

「絲 tabane」は、金銀糸製造を営む寺島保太良商店が手掛けるジュエリーブランドである。純金糸の束を贅沢に使ったネックレスやブレスレット、ピアスを発表してきた。純金糸とは細く裁断した純金箔を芯糸に纏ったもので、純金ならではの見事な輝きを放つ。今回、ブランドの世界観を広げる新ラ



代表取締役 寺島大悟

〒603-8246 京都市北区紫野西泉堂町65-2
Tel : 075-495-7111
Fax : 075-495-7117
Mail : info@terayasu.com
http://www.terayasu.com



株式会社 寺島保太良商店



イン「絲 tabane accent」を発表した。それは純金糸のネックレスに、透明アクリルのスティックをくると結び付けたユニークなデザインである。アクリルに熱を加えた時に自然に曲がる造形を生かし、軽やかなジュエリーを追求した。アクリルの透明感を生かした、純金糸を殺さない絶妙なアクセ

トとなっている。「ターゲットとするのは、アートなどに興味があり、自分の個性や価値観を大事にする女性」と代表取締役の寺島大悟は話す。これまで「純金糸の美しさを伝えたい」との思いで商品開発に取り組んできたが、この新ラインにより「純金糸の奥深さが伝われば」という思いも加わった。

化粧はなふで / 化粧筆粹 sui MURAGISHI



ものの見方を変える

素材：穂/山羊毛
 PBT混毛（化粧はなふで白×黒のみ）、
 軸/ABS樹脂、
 口金/アルミニウム
 （化粧筆 粹suiフェイスブラシのみ）
 サイズ：
 化粧はなふで/ H6.7×φ3cm、
 化粧筆 粹suiフェイスブラシ/ H11×φ2cm、
 コロコロブラシH7×φ2.9cm
 色柄：化粧はなふで/ マルチカラー、白×黒、
 化粧筆 粹sui / 黒×金、白×銀

化粧筆専門店「六角館さくら堂 KYOTO」を構え、観光客を中心に化粧筆を紹介している MURAGISHI。親会社の村岸産業創業者は、広島県で生産されている熊野筆産業に貢献した実績を持ち、現在も熊野筆の技術で化粧筆の製造に当たっている。MURAGISHI は 2020 年 4 月に羽田空港国際線旅客



代表取締役 村岸直子

〒604-8217 京都市中京区六角通新町西入る西六角町113
 Tel : 072-332-3460
 Fax : 072-333-0605
 Mail : info@sakurado.kyoto.jp
<https://www.rokkakukan-sakurado.com>



京都
 六角館さくら堂
 ROKKAKUKAN SAKURADO KYOTO



ターミナルの新商業施設に出店予定で、その目玉となるシリーズを開発した。

1つは「化粧はなふで」シリーズである。化粧筆の穂に遊びを加えた点特徴で、2020年のオリンピックイヤーを記念し、穂を五輪にちなんだ5色に鮮やかに染めて植え込んだ。パッと目を引く楽しい化粧筆だ。また穂を4分

割し、白黒の2色を交互に植え込んだ化粧筆も開発した。もう1つは「化粧筆 粹sui」シリーズだ。伝統的な市松文様を化粧筆の軸に取り入れ、黒地に金箔を、白地に銀箔を施した。その名のとおり粹に仕上げている。「いずれも外国人の手土産需要を狙いたい」と代表取締役の村岸直子は話す。